

初代

# 諏訪

S U W A S O Z A N

# 蘇山展

よみがえる革新技法

2023年9月25日(月)–10月28日(土)

京都工芸繊維大学美術工芸資料館 1階

(地下鉄烏丸線「松ヶ崎」駅下車 徒歩8分)

開館時間：10時–17時(入館は16時30分まで)

休館日：日曜・祝日 ただし10月1日(日)は開館、10月21日(土)

入館料：一般200円 / 大学生150円 / 高校生以下無料

\*大学コンソーシアム京都に加盟する大学の学生・院生は学生証の提示により無料

\*身体障害者手帳、療育手帳、精神障害者保険福祉手帳、戦傷病者手帳または被爆者

健康手帳をお持ちの方及び付添の方1名は無料(入館時に手帳の提示をお願いします)

主催：京都工芸繊維大学美術工芸資料館 共催：京都工芸繊維大学 KYOTO Design Lab

企画：京都工芸繊維大学美術工芸資料館 特別協力：四代 諏訪蘇山

協力：愛知県陶磁美術館、諏訪蘇山研究会、京都・大学ミュージアム連携



京都工芸繊維大学  
美術工芸資料館  
MUSEUM AND ARCHIVES



京都大学コンソーシアム連携  
Kyoto University Consortium Association of Kyoto





# 初代諏訪蘇山展

## よみがえる革新技法

初代 諏訪蘇山 (1851-1922) は現在の石川県金沢市生まれの陶芸家。蘇山の制作の中心は「青磁の蘇山」と称された青磁の制作でした。その制作は高い評価を受け、大正6年(1917)、帝室技芸員の任命を受けました。

蘇山の青磁作品には、その淡青色の美しい色調とともに、精緻な造形や装飾に特徴があります。その精緻な造形・装飾に欠くことの出来ない技が石膏型を用いた成形技法でした。これにより蘇山は精緻な造形・装飾と高い再現性(量産性)を両立しました。

工房には蘇山が用いた百年以上前の石膏型が多数残されており、2011年からそれら全ての基礎調査を実施し、さらに2019年から四代 蘇山と京都工芸繊維大学 Kyoto Design Lab とが協働し、三次元測量をおこない、欠損や亀裂などの損傷をデジタルデータ上で補修をおこない石膏型の複製をつくり、デジタルファブリケーション技術を活かして再現品に取り組んできました。

一方、京都工芸繊維大学の前身校のひとつである京都高等工芸学校初代校長であり化学者の中澤岩太(1858-1943)は、蘇山と同時代に、化学的な知識と経験を駆使して京都の陶磁器生産の近代化に貢献しました。おそらく初代蘇山とも交流があったと考えられます。今回の展覧会では、初代蘇山と中澤岩太、そして、残された石膏型と Kyoto Design Lab という時代を超えた出会いを展覧会というかたちで再現してみたいと思います。



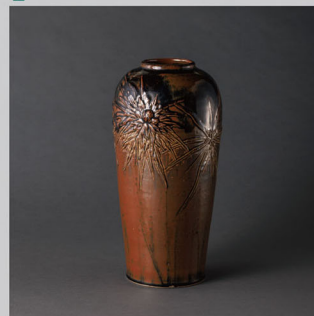
1



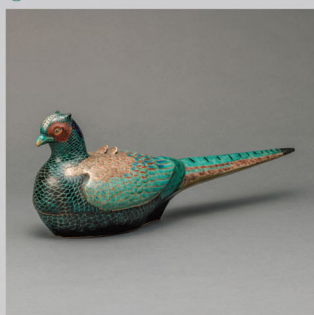
2



3



4



5



6

初代諏訪蘇山, 諏訪家蔵

1.《青磁不遊環花瓶》1907-22 2.《青磁達磨座像置物》1918-19頃 3.《螺鈿香合》1907-22  
4.《鉄釉花文花瓶》1907-22 5.《雉五彩香炉》1921頃 6.《青磁鳳雲文花瓶型》(部分)1919  
表紙掲載作品:《青磁達磨座像置物》 (撮影:1-5 大道雪代 6 諏訪俊昭)

### ◆ 関連企画

シンポジウム「初代諏訪蘇山の革新技法」

日時: 2023年10月1日(日) 13時25分-(13時開場)

会場: 京都工芸繊維大学60周年記念館1階

入場無料、先着順(定員160名程度)

13時25分-13時30分 開会挨拶

13時30分-14時00分 「諏訪家に伝わる初代諏訪蘇山のこと」

四代 諏訪蘇山氏(陶芸家)

14時00分-14時30分 「陶磁制作における革新技法」

佐藤一信氏(愛知県陶磁美術館・館長)

14時30分-14時40分 休憩

14時40分-15時10分 「初代諏訪蘇山の知られざる漆芸作品と技法」

小池富雄氏(鶴見大学仏教文化研究所・客員研究員)

15時10分-15時40分 「初代諏訪蘇山と中澤岩太」

並木誠士(京都工芸繊維大学美術工芸資料館・館長)

15時40分-15時55分 休憩

15時55分-17時00分 ディスカッション

### ◆ 同時開催展

コレクターの眼 谷川俊太郎・大橋嘉一・黒崎彰

会期: 2023年10月23日(月)-12月16日(土)

休館日: 日曜・祝日

### ◆ お問い合わせ

京都工芸繊維大学美術工芸資料館

〒606-8585 京都市左京区松ヶ崎橋上町

TEL 075-724-7924 <https://www.museum.kit.ac.jp/>

### ◆ アクセス

- ・市営地下鉄烏丸線「松ヶ崎」駅下車1番出口から徒歩約8分
- ・京都バス「高野泉町」下車、西へ徒歩約10分
- ・叡山電車「修学院」駅下車、西へ徒歩約15分

By Subways: Take Karasuma Line Subway to "Matsugasaki" Station, exit from Exit 1 and walk east for 8 minutes.

By Kyoto Bus: Get off at "Takano-Izumicho" stop. Cross the Takano river and walk west for 10 minutes.

By Eizan Railway: Get off at "Shugakuin" Station and walk west for 15 minutes. Museum and Archives is located in front of the main entrance of KIT west campus.

